

Bærekraftsrapport 2023





Om denne rapporten

Dette er Visma Enterprise AS tredje årlige bærekraftsrapport. Den dekker regnskapsåret 2023 (1. januar – 31. desember 2023), med mindre annet er oppgitt.

Rapporten omhandler Visma Enterprise AS med tilhørende lokasjoner i Norge og identifiserer bærekraftige og ansvarlige tiltak som selskapet har gjennomført det siste året. Rapporten viser vår fremgang mot å oppnå Visma Enterprise AS visjon for 2030 og de målene vi har satt oss.

I denne rapporten får du presentert en oversikt over Visma Enterprise AS sitt engasjement for miljøet og sosial ansvarlighet, samt vår dedikasjon til å opprettholde høy etisk standard i alt vi gjør. Visma Enterprise AS legger vekt på å være transparente. På bakgrunn av dette gir vi deg her

innsikt i våre bærekraftsinitiativer, klimadata, risikostyringssystemer og tiltak mot korrupsjon.

Visma Enterprise AS mener teknologi har en sterk og positiv påvirkning på samfunnet vi lever i. Som selskap er vi forpliktet til å gjøre samfunnet vårt til et bedre sted. En vesentlig del av dette arbeidet er at våre produkter og tjenester skal leveres på en bærekraftig måte, i dag og i fremtiden.

Som selskap følger vi konsernet sin policy for bærekraft. Du kan lese om Vismas arbeid innen bærekraft, og laste ned vår Sustainability Policy på [Visma](#) sin hjemmeside.

Kontakt Martin Nicolaysen, Katia Tingberg eller Karoline Eikestad ved Legal & Compliance teamet i Visma Enterprise AS for spørsmål til bærekraftsrapport.

Innhold

Vår tilnærming til bærekraft

Hva er bærekraft?	4
ESG-rammeverket	5
Kommentar fra administrerende direktør	6
	7

Dette er Visma Enterprise AS

Om Visma Enterprise AS	8
Organisering	9
Fisjon	10
Høydepunkter fra 2023	11
Bærekraftsutvalget	12
Bærekraftstrategi	13
Forpliktelser til FNs bærekraftsmål	14
Rapportering i SmartTrackers	15
	17

Environment

Miljø	18
Klima- og miljørådet	19
Environmental Impact Assessment	20
Miljømål for våre kontorlokasjoner	21
Utslipp	22
Klimavennlige datasentre	24
Skyløsninger for en grønnere fremtid	25
Utslipp fra skyløsninger	29
Grønn programutvikling	30
	31
	32

Social

Mangfold- og inkluderingsrådet	34
Teknologipartnerskap med SOS-Barnebyer	35
Sosial bærekraft	36
	37

Governance

Sertifiseringer	40
UN Global Compact	41
Råd for Governance	42
Risk Management and Emergency Preparedness	43
Åpenhetsloven	44
	45

Compliance

Antikorrupsjon	46
Hvordan henger bærekraft og sikkerhet sammen?	47
Sikkerhet	50
Informasjonssikkerhet	51
Beredskap	52
Kunstig intelligens	54
	55

Mot en bærekraftig fremtid

Studentprosjekt med Høgskolen Kristiania	56
Fremtidsutsikter	57
	59

Vår tilnærming til bærekraft

Bærekraft er ikke en trend eller et tillegg til vår forretningsmodell; det er selve kjernen i vår virksomhet.





Hva er bærekraft?

Bærekraft for oss handler om å integrere miljømessige, sosiale og økonomiske hensyn på en måte som sikrer langsiktig verdiskapning for alle interessenter, samtidig som vi tar hensyn til planetens begrensede ressurser og behovene til kommende generasjoner.

Vi mener at bærekraftig praksis handler om mer enn bare å redusere vår miljøpåvirkning. Det handler om å skape en kultur av ansvarlighet og kontinuerlig forbedring på alle nivåer av organisasjonen. Dette innebærer å ta hensyn til arbeidsforholdene til våre ansatte, å støtte lokalsamfunnene vi opererer i, og å ta ansvar for våre leverandørers praksis.

På et strategisk nivå søker vi å være innovative i vårt arbeid for å finne løsninger som balanserer økonomisk vekst med samfunnsansvar og miljøhensyn. Dette betyr å investere i teknologi og prosesser som reduserer vårt karbonavtrykk, fremme inkluderende arbeidsplasser og støtte mangfold og likestilling, samt å være transparente og ansvarlige i vår rapportering og styring.

Kort sagt, for Visma Enterprise AS er bærekraft en forpliktelse til å handle med bevissthet om vårt ansvar overfor mennesker og planeten, samtidig som vi søker å oppnå langsiktig suksess for vår virksomhet.

Kort forklart:

ESG-rammeverket

- 1. Environmental (Miljø):** Dette omfatter organisasjonens miljøpåvirkning og risikohåndtering, som utslipp, ressursbruk og avfallshåndtering.
- 2. Social (Sosial):** Organisasjonens forhold til interessenter som ansatte, kunder og lokalsamfunn, inkludert områder som arbeidstakerrettigheter, mangfold og inkludering.
- 3. Governance (Forretningsetikk):** Hvordan organisasjonen ledes og styres, etterlevelse av lover, regler, standarder og revisjoner.

Som et selskap forpliktet til bærekraftig praksis og samfunnsansvar, jobber Visma Enterprise AS i tråd med ESG-rammeverket som benyttes for å vurdere selskapets bærekraft og samfunnsansvar.

ESG-rammeverket er basert på FNs Global Compact, som er et internasjonalt initiativ med ti prinsipper for bærekraft knyttet til menneskerettigheter, arbeidstakerrettigheter, miljø og antikorrupsjon.

FNs 17 bærekraftsmål, vedtatt i 2015, utgjør en overordnet global plan for å oppnå en bærekraftig utvikling innen 2030. ESG-rammeverket brukes av bedrifter og investorer for å vurdere deres bidrag til å nå disse målene.

Både ESG-rammeverket og bærekraftsmålene dekker områder som miljø, sosiale forhold og selskapsstyring. Bedrifter som implementerer ESG-prinsipper, bidrar direkte til å oppfylle FNs bærekraftsmål.

Parisavtalen om klimaendringer og FNs bærekraftsmål setter rammene for raske endringer i hvordan samfunnet, bedrifter og enkeltpersoner forholder seg til bærekraft. ESG-rammeverket er et verktøy for å omsette disse globale målene til konkrete tiltak i bedrifter.

Visma Enterprise AS benytter ESG-rammeverket til å implementere og rapportere på FNs bærekraftsmål.



Bedre sammen

I Visma er vår visjon “Shaping the future of society through technology” sammen med våre ansatte, kunder og partnere. Ved å jobbe sammen har vi kontinuerlig forbedret vår ytelse på sentrale områder av vår virksomhet. Vi står samlet i vår innsats for å drive selskapet fremover på en måte som integrerer bærekraft i alle aspekter av vår virksomhet.

Vi ser på hele verdikjeden i virksomheten og hvordan vi håndterer sosiale, etiske og miljømessige risiko. Som et teknologiselskap mener vi at vi har en viktig rolle i å gjøre samfunnet til et bedre sted. Vi er forpliktet til å levere produkter og tjenester på en bærekraftig måte, i dag og i fremtiden. Vi vil fortsette å jobbe hardt for å opprettholde høy etisk standard i alt vi gjør, og vi vil fortsette å identifisere og gjennomføre tiltak som bidrar til en mer bærekraftig fremtid.

Stian Svendsen

Stian Svendsen,
Administrerende Direktør

**Dette er
Visma Enterprise AS**

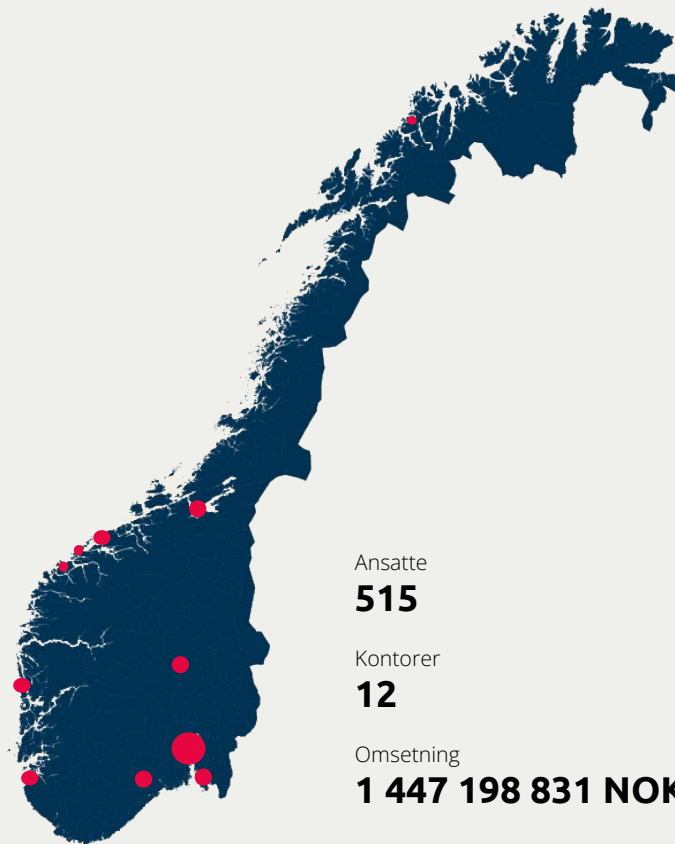


Om Visma Enterprise AS

Visma Enterprise AS leverer et bredt utvalg av software til norske kunder. Vi leverer lønn-, HR-, økonomi- bemanningsplanlegging-, saksbehandling og samhandlingssystemer til norske kommuner, fylker og mellomstore private bedrifter.

Vår visjon er å *forme morgendagens samfunn ved å levere forretningskritiske løsninger til offentlig sektor og mellomstore private bedrifter i Norge.*

Ved siden av å levere software leverer vi også rådgivningstjenester til våre kunder på toppen av våre egne softwareløsninger.



Organisering

- Common services
- Business Areas



**Technology and
Business Operations**
Magnus Moan



MD
Stian Svendsen



People & Culture
Lene Gjævert



InSchool
Bård Kåsin



State & Private
Selja von Zernichow



Municipality & County
Kristin Geirhovd



School & Welfare
Sten G. Knudsen



Sales & Marketing
Kristin Mjelde



Project Management
Lise J. Hafskjold



Fisjon

01.09.24 blir Visma Enterprise AS fisjonert til *Selskapene Visma Flyt AS og Visma Enterprise AS*.

- *Visma Flyt AS* består av forretningsområdene oppvekst, velferd og helse.
- *Visma Enterprise AS* består av forretningsområdene HR/lønn, økonomi og innkjøp, samt ressursstyring.

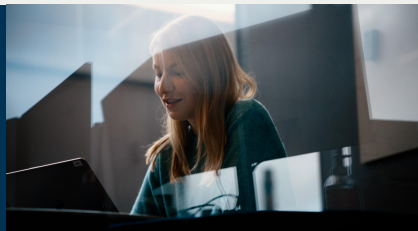
Motivasjonen bak fisjonen er å tilrettelegge for bærekraftig vekst innenfor alle forretningsområder gjennom å ha selskaper som er mer spisset, fokuserte, agile og med en tydelig identitet for våre kunder og våre ansatte

Fisjonen medfører endringer for fremtidige bærekraftsrapporter for de to selskapene. Det overordnede bildet vil likevel for det meste være som tidligere. Den store forskjellen er at tallene presentert i denne rapporten vil være representativt for begge selskapene kombinert, og derfor være større sammenlignet med tallene for fremtidige år for hvert selskap. Likevel vil rapporten gi en god indikasjon på hvordan bærekraft arbeides med i begge selskaper.

For rapporteringsåret 2024 vil *Visma Flyt AS og Visma Enterprise AS* ha hver sin bærekraftsrapport.

Høydepunkter fra 2023

Environmental Impact Assessment



Car Diet Week



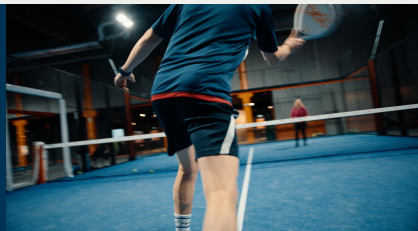
**Resertifisering
av ISO 14001
og ISO 37001**



**Julemarked
med mening**



**Oppsamling og
rapportering
av hardware**



**Bærekraftsrapportering
i SmartTracker**



Bærekraftsutvalget

Bærekraftutvalget ble etablert høsten 2022 for å samle bærekraftsinitiativene i virksomheten og heve arbeidet med bærekraft i selskapet. Prosessen med å forme arbeidet er igangsatt og ble videreutviklet i 2023.

Gruppen har som mål å:

- Definere Visma Enterprise AS' overordnede strategi for bærekraft gjennom kortsiktige og langsiktige mål.
- Tydeliggjøre for alle ansatte hva Visma Enterprise AS gjør innen bærekraftsarbeid, og skape bevissthet og engasjement innenfor bærekraft.
- Sikre at toppledelsen er forpliktet til, og skaper engasjement for, en bærekraftig strategi.
- Bygge på rammeverket fra konsern og UN global compact, samt krav fra våre kunder.



Karoline Eikestad
Quality and Sustainability Advisor



Kariann Langeland
Content Marketing Manager



Nanna Coulibaly Skjold
People & Culture Advisor



Lise Jokstad Hafskjold
Project Director



Stephan Smirou
Product Marketing Manager



Katia Tingberg
Bid improvement Manager

Visjon mot 2030

Bærekraftstrategi

Vi mener teknologi har en sterk og positiv påvirkning på samfunnet, og Visma Enterprise AS er forpliktet til å gjøre vårt samfunn til et bedre sted.

Våre produkter og tjenester skal leveres på en bærekraftig måte. Vi skal også levere løsninger som positivt påvirker våre kunders evne til å levere bærekraftige tjenester.

Vår visjon er å forme samfunnets fremtid ved å levere virksomhetskritiske løsninger til offentlig sektor og store private selskaper. For å lykkes må vi ha engasjerte og ansvarlige ansatte som utvikler bærekraftig teknologi. Bærekraftsarbeidet må være forankret i toppledergruppen så vel som i de enkelte teamene.

Sosial bærekraft skal være et gjennomgående tema i alt vi gjør, og er integrert i våre verdier, vår kultur og våre produkter og tjenester. I tillegg ønsker vi å være ledende i vår bransje hva gjelder miljø- og forretningsetiske forhold. Vi anser dagens sertifiseringer og krav som et minimumsnivå, og ønsker å strekke oss lengre enn dette ved å sette konkrete mål - både realistiske og mål som vi må strekke oss etter.





Våre forpliktelser til FN sine bærekraftsmål

I Visma Enterprise AS er vi drevet av en felles forpliktelse til å handle ansvarlig og bærekraftig gjennom hele vår verdikjede. Som en ledende aktør innen utvikling og leveranse av programvareløsninger for norske selskaper, erkjenner vi vår rolle og ansvar for å bidra til en mer bærekraftig fremtid.

Vår integrerte verdikjede strekker seg fra utviklingsfasen til leveranse av løsninger, og denne helhetlige tilnærmingen gir oss direkte kontroll over hvert trinn. Dette gir oss muligheten til å implementere bærekraftige praksiser på tvers av alle operasjonelle områder.

Gjennom våre felles bærekrafts- og miljømål søker vi ikke bare å oppfylle regulatoriske krav, men også å gå utover disse og være en positiv drivkraft for endring i vår bransje. Vi forplikter oss til kontinuerlig å overvåke, evaluere og forbedre våre prestasjoner innen bærekraft, og vi er fast bestemt på å være en ledende stemme for bærekraftig forretningspraksis.

Våre bærekraftsmål bygger på Visma Group sine overordnede mål for hele Visma.

Redusere vårt negative klimaavtrykk

- Redusere totale utslipp med 50 % ved å forbedre energieffektivitet og overgang til fornybar energi innen 2030
- Optimalisere avfallshåndteringen til alle lokasjoner
- Redusere kontorenes energiforbruk med 10% innen 2030 for økt energieffektivitet og bærekraftig praksis
- Oppnå en reduksjon på 20 % av utslipp fra hardware innen 2030
- Reduksjon på 30 % i utslipp tilknyttet forretningsreiser innen 2030



Fremme inkludering og mangfold

- Bidra til en eNPS score på mangfold- og inkludering over 65.
- Styrke forankringen av bærekraftsarbeidet i Mangfold- og inkluderingsrådet.
- Planlegge hvordan bygge kompetanse og kultur knyttet til selskapsverdiene, spesielt ansvarlig og inkluderende for 2024.



Etterleve vår visjon og ha positiv effekt på samfunnet

- Sikre full etterlevelse av gjeldende miljølover og forskrifter ved å eliminere enhver form for brudd eller manglende overholdelse.
- Sikre at 50% av våre største leverandører deltar i målet for utslippsreduksjon, i tråd med kravene fra Science Based Targets initiativ (SBTi) innen 2028.
- Bidra til å støtte samfunnskritiske tjenester gjennom våre fagløsninger.



Være etterrettelige og engasjerte i bærekraftige partnerskap

- Delta aktivt i kunnskapsdeling og kompetanseoverføring innen bærekraftige løsninger og teknologier gjennom workshops, konferanser og andre arrangementer.
- Utvikle og tilby innovative IT-løsninger som bidrar til å løse bærekraftsutfordringer for både selskapets kunder og samfunnet generelt.
- Opprettholde høy etisk standard i alle partnerskap og samarbeid, og sørge for at bærekraftsprinsipper og menneskerettigheter blir ivarettatt gjennom hele verdikjeden.
- Bidra positivt til samfunnet gjennom bærekraftige partnerskap



Rapportering i SmartTrackers

Som en del av vårt engasjement for bærekraft og ansvarlig forretningspraksis, har Visma AS implementert målsetninger innen Environmental, Social og Governance (ESG). Sentralt står vårt rapporteringssystem, SmartTrackers, som er nøkkelen til å sikre at vi opprettholder høye standarder og overvåker vår bærekraftige ytelse på en grundig måte.

SmartTrackers er en bærekrafts- og rapporteringsplattform for å spore karbonfotavtrykk. I tillegg til selve rapporteringen inkluderer SmartTrackers også målsettingsfunksjonaliteter i systemet. Dette gjør at man kan følge progresjon opp mot mål.

Det er kontorleder ved hver lokasjon, som har ansvar for å rapportere inn årlig for sitt kontor. Tema for rapportering er:

- IT Hardware
- Kontordetaljer
- Kontorutslipp - Energi
- Reisevirksomhet
- Sosial bærekraft

Hvert år gjennomfører Visma Enterprise AS en omfattende Sustainability Assessment på selskapsnivå for å evaluere vår bærekraftige ytelse og identifisere områder for forbedring. Denne vurderingen omfatter grundige spørsmål og redegjørelse innen følgende områder:

- Anti-korrupsjon
- Sustainability performance
 - Environmental performance
 - Sustainability in software
 - Training & development
 - Environmental management
- Norwegian Transparency Act (Åpenhetsloven)



Environment



Miljø

Visma Enterprise AS er stolte av å være sertifiserte etter ISO 14001, den mest anerkjente internasjonale standarden for miljøledelsessystemer.

Standarden gir et rammeverk som vi bruker til å levere miljøforbedringer parallelt med forpliktelsene i henhold til selskapets miljøretningslinjer, mål og strategi. Det utføres årlig revisjoner i regi av Visma Group med sertifiseringsorganet Nemko.

Vårt miljøstyringssystem er kjernen i vår tilnærming til å håndtere og forbedre miljøpåvirkningene fra vår virksomhet. Miljøstyringssystemet gir selskapet en klar struktur for å navigere gjennom alle aspekter av våre miljø- og bærekraftsmål.

Ved å gjennomføre ulike miljøvurderinger for å identifisere potensielle miljøpåvirkninger knyttet til selskapets aktiviteter og tjenester, får vi innsikt i hvordan våre prosesser i selskapet påvirker miljøet. Dette inkluderer vurderinger av ressursbruk, CO2e-utslipp, avfallshåndtering, vurdering av miljørisiko, årlig gjennomføring av Environmental Impact Assessment for alle kontorlokasjoner i Norge og andre relevante aspekter.



Klima- og miljørådet

Rådet ble etablert i slutten av 2022 for å se nærmere på klimaregnskap og forbedringsmuligheter, planlegge prosjekter og aktiviteter innenfor klima og miljø.

Siden oppstart har rådet fokusert på CO2e-utslipp i forbindelse med reisevirksomhet i Visma Enterprise AS og hvordan vi kan måle hardware ved kontorlokasjoner i Norge. Vinter 2023 deltok Visma Enterprise AS på Global Recycling Week, der målet var innsamling av hardware fra kontor- og privatbruk.

Resultater i 2023

- Miljømål og delmål for Visma Enterprise AS iht. Visma AS sine Bærekraftsmål
- Felles miljømål for våre kontorlokasjoner i Norge
- Bidrag til oppdatert reisepolicy for Visma Enterprise AS
- Bærekraftsrapportering iht. ESG for 2022 og 2023



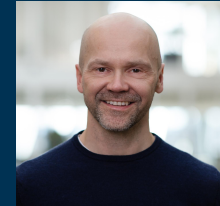
Martin Nicolaysen
Project Coordinator



Karoline Eikestad
Quality and Sustainability Advisor



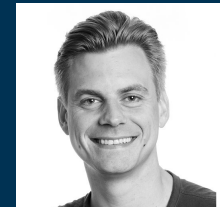
Jenny Weerakkody
Data Protection Manager



Eirik Jørstad
Support Consultant



Ida Marie Haestad
Department Manager



Roger Klementsén Hahn
Business Analyst

Environmental Impact Assessment

Som en del av Visma Group sin Sustainability Policy skal hvert Visma-selskap årlig utføre en dokumentert Environmental Impact Assessment for selskapet. Dette inkluderer å kartlegge og rangere miljøpåvirkning innen følgende områder:

- Forbruk av hardware
- Avfallshåndtering
- Sosiale eventer
- Forbruk av kontormøbler
- Energiforbruk
- Reisevirksomhet

En handlingsplan for hvordan å redusere miljøpåvirkninger av ulike aktiviteter blir utarbeidet og fulgt opp gjennom året.

Målet med å gjennomføre en slik kartlegging er å øke bevisstheten blant ansatte angående påvirkninger av deres aktiviteter på miljøet, og aktivt redusere de identifiserte påvirkningene.

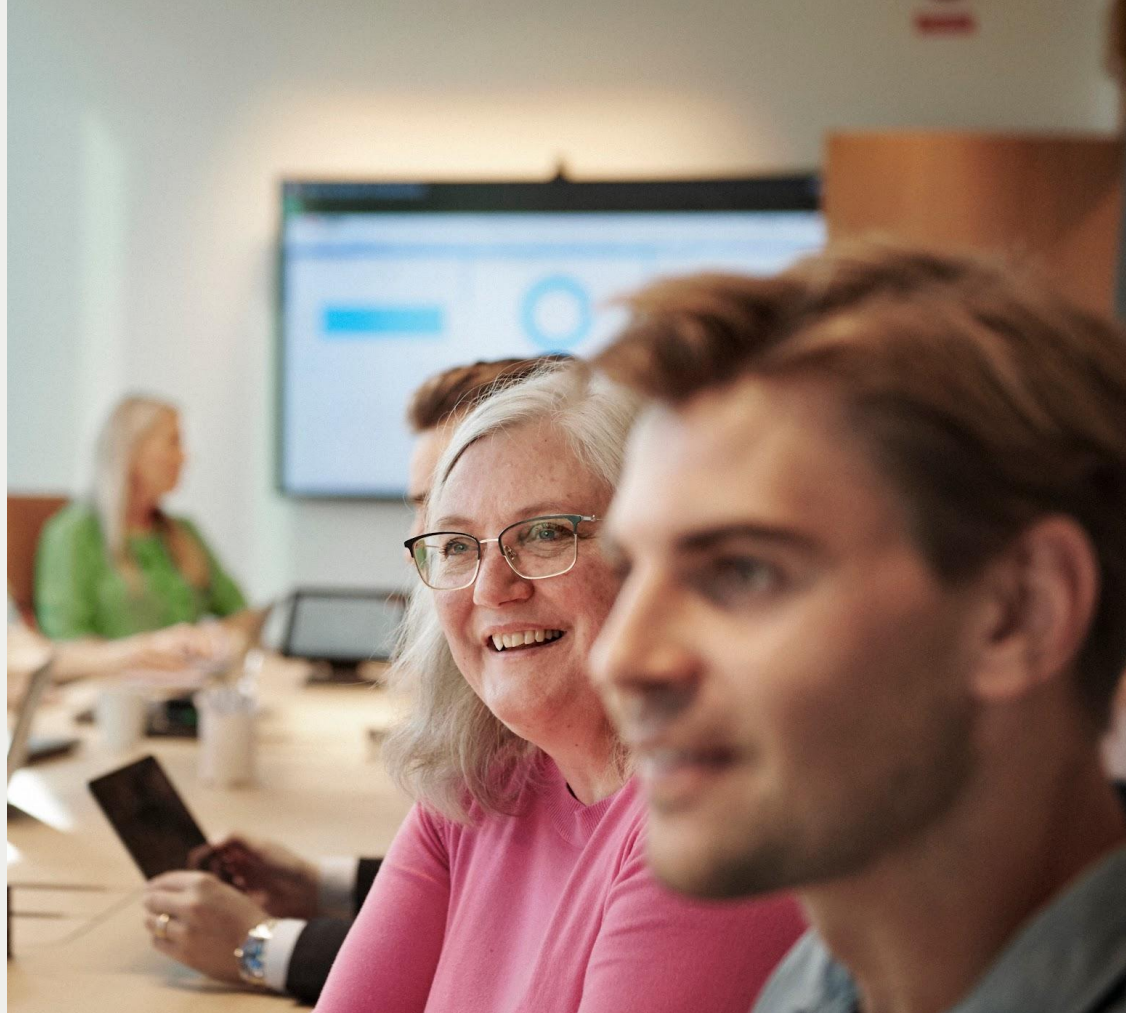
I 2022 ble det etablert en egen assessment for hver kontorlokasjon med 10 eller flere ansatte i Visma Enterprise AS. Dette for å få mer detaljert oversikt og målsetting per lokasjon. Sustainability Coordinator i Visma Enterprise AS har ansvar for å følge opp gjennomføring og ferdigstillelse av undersøkelsen.

Vurderingene har blitt gjennomført i tett samarbeid med kontorlederne ved lokasjoner i Norge. Dette samarbeidet sikrer en helhetlig og inkluderende tilnærming til bærekraftsarbeidet på tvers av organisasjonen. Ved å involvere kontorlederne, som har god kjennskap til lokale forhold og utfordringer, oppnår vi en mer nøyaktig og relevant analyse av bærekraftsprestasjonene. Dette gir Visma Enterprise AS verdifull innsikt som vi kan bruke til å målrette våre bærekraftsinitiativer og sette konkrete mål for forbedring på lokalt nivå.

Miljømål for våre kontorlokasjoner

I 2023 ble det definert felles klima- og miljømål for alle våre kontorlokasjoner i Norge. Målene er en integrert del av vår forpliktelse til bærekraftig praksis og miljøbevissthet, i tråd med Visma Groups overordnede bærekraftsmål og Visma Enterprise AS sine interne miljømål. De representerer vårt engasjement for å styrke vår miljøprofil og bærekraftig utvikling.

Gjennom disse målene fremmes bærekraftig praksis, samhold og samarbeid mellom kontorlokasjonene. Dette bidrar til å gjøre vår virksomhet mer ansvarlig og miljøvennlig samtidig som det styrker vårt fellesskap og vårt engasjement for felles målsetting. Vi har gjennom 2023 gjort store fremskritt på områdene knyttet til målene.



1. Klima- og miljørapportering ved våre kontorlokasjoner i Norge

Vi har lykket med å samarbeide tett med våre dedikerte kontorledere for å innhente energidata for hver av våre kontorlokasjoner. Gjennom Environmental Impact Assessment, har Visma Enterprise AS fått god oversikt over miljøpåvirkninger og muligheter ved de ulike lokasjonene. Denne vellykkede innsatsen har gitt oss verdifull innsikt i vår miljøpåvirkning, og legger et solid fundament for videre forbedring. Klimadata er rapportert i SmartTracker, og blir en integrert del av Visma Enterprise AS' totale energibilde. Selv om vi har oppnådd dette viktige delmålet, erkjenner vi også at det fortsatt er rom for vekst og forbedring. Vi ser nå nøye på hvordan vi kan ytterligere forbedre prosessen mot neste rapporteringsperiode i september 2024.

2. Deltagelse i årlige miljø-relaterte arrangementer og initiativer

Flere av våre norske kontorlokasjoner deltok i 2023 på IT Recycling Week og Car Diet Week. Ved Skøyen-lokasjonen ble det også arrangert et julemarked hvor inntektene gikk til Redd Barna. Disse initiativene har vist positive resultater og engasjement blant våre ansatte, og vi arbeider med å utvide deltakelsen fra flere lokasjoner i felles miljøarrangementer for å oppnå ytterligere positive effekter.

3. Ordning for oppsamling og videre gjenbruk/resirkulering av hardware

Alle våre lokasjoner har etablert en enhetlig praksis for forsvarlig behandling av hardware-avfall gjennom avtale med Foxway eller lokale ordninger. Hardwarestasjoner er nå tilgjengelige på alle lokasjoner i Norge og bidrar til en mer bærekraftig og miljøvennlig håndtering av hardware.

4. Sikre en god utvelgelse og oppfølging av både nye og eksisterende leverandører for Visma Enterprise AS sine kontorlokasjoner i Norge, med særlig vekt på effektivitet og kvalitet i prosessen

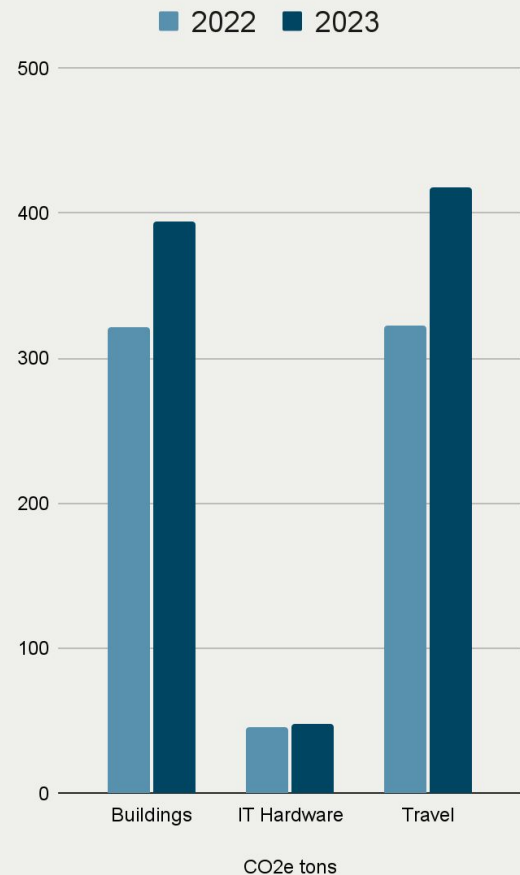
Ved inngåelse av kontrakt med nye leverandører tilknyttet våre lokasjoner i 2023 har vi sikret at alle leverandører har forpliktet seg til Vismas målsetninger for bærekraft, for eksempel gjennom Vismas Suppliers Code of Conduct. Utfordringer i leverandørforhold har ved behov vært nærmere undersøkt, og fulgt opp i samarbeid mellom kontorleder og legal & compliance-teamet.

Utslipp

Visma Enterprise AS rapporterer på utslipp for tre hovedkategorier; utslipp fra bygninger, utslipp knyttet til innkjøp av hardware og utslipp fra reiser. Disse hovedkategoriene har underkategorier som det rapporteres for. I tillegg til dette rapporterer Visma Group for utslipp fra datasentre. Alle kategorier blir grundigere forklart på de påfølgende sidene.

Visma Enterprise AS hadde et høyere rapportert utslipp i 2023 enn i 2022. Årsakene til at utslippet har økt er flere, og et økt rapportert utslipp betyr ikke nødvendigvis at man har gjort et dårligere bærekraftsarbeid. Årsaker til et økt utslipp kan blant annet skyldes et større datagrunnlag, økt datakvalitet, endringer i utslippsfaktorer, men også økt forbruk. Visma Enterprise AS jobber kontinuerlig med å redusere utslippet, men samtidig også å øke datakvaliteten. Vi mener at begge deler legger grunnlaget for et godt bærekraftsarbeid. I tillegg til dette ønsker vi å være transparente på hvordan vi presterer på disse områdene.

Bærekraftsrapporteringen gir oss muligheten til å vurdere oss selv opp mot tidligere år. Gjennom dette har vi mulighet til å se trender og hvor vårt forbedringspotensiale er størst. Det er også viktig for oss å forstå hva som er årsakene til endringer i utslipp. Dette legger grunnlaget for å implemente utslippsreducerende tiltak.



Utslipp fra

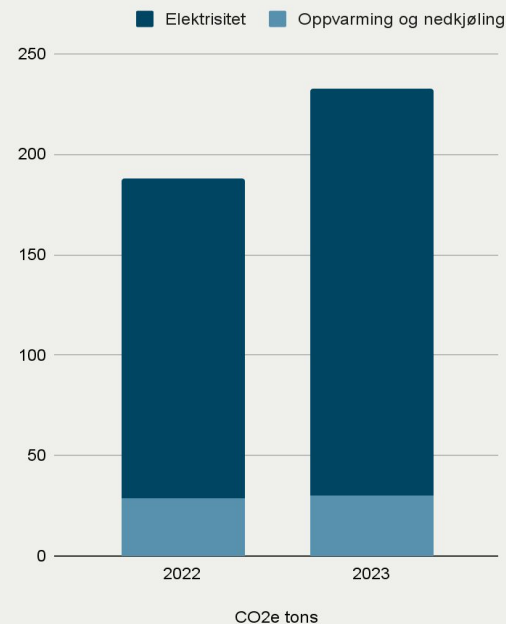
Energiforbruk på Skøyen

Utslipp knyttet opp mot elektrisitet, oppvarming og nedkjøling for vårt kontor på Skøyen, utgjorde omtrent 27% av vårt totale rapporterte utslipp for 2023.

Utslipet har økt med 44.54 tonn CO₂e fra 2022. Dette skyldes først og fremst at utslippsfaktoren, for elektrisitet uten opprinnelsesgaranti, har økt fra omtrent 405g/kWh i 2022 til omtrent 503 g/kWh i 2023. Elektrisitetsforbruket har derimot kun økt fra 392 741 kWh til 402 331 kWh. Energiforbruket knyttet opp mot oppvarming og nedkjøling har blitt redusert fra 135 276 kWh til 133 863 kWh.

For 2024, vil Skøyen-kontoret ha en kontrakt med opprinnelsesgaranti i 100% fornybar energi for all elektrisitet. Dette medfører at utslippet ved elektrisitet blir null CO₂e for Skøyen-kontoret for 2024. Dermed vil også vårt totale utslipp bli redusert betraktelig.

Likevel ser vi viktigheten av å også redusere energiforbruket, og i løpet av 2023 ble det gjennomført en undersøkelse på tekniske systemer som ventilasjon, lys, oppvarming og nedkjøling for lokasjonen. Basert på dette, ble det innført forskjellige tekniske initiativer. Initiativer som ble innført er termostatsynkronisering mellom rom, og endring av innstillingene for oppvarming-/nedkjølingsystemene. I tillegg baserer nå oppvarming og nedkjøling seg på sanntidsdata på antall ansatte og lokasjon av ansatte i bygget. De første månedene etter endringen viser en elektrisitetsreduksjon på 18% sammenlignet med året før.



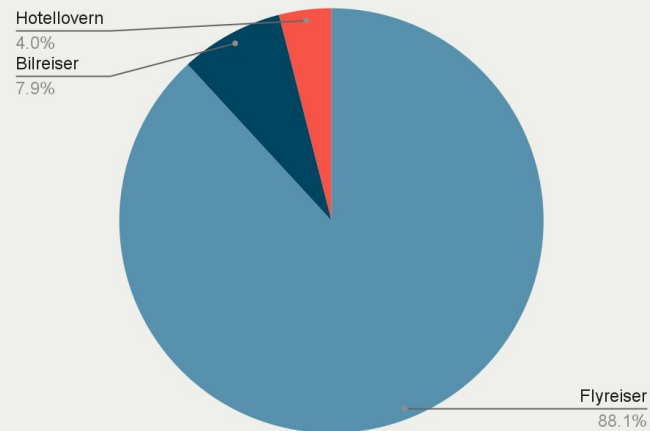
Utslipp fra

Reisevirksomhet

Visma Enterprise AS sitt største utslipp stammer fra reisevirksomhet, og flyreiser står for majoriteten av dette. Flyreiser står alene for 43% av vårt totale rapporterte utslipp. Per nå er denne dataen basert på reisekostnader før den så blir omgjort til utslipp gjennom en utslippsfaktor. Vi mangler utslippstall for buss- og togreiser, da vi ikke har noen faktor for å omgjøre dette fra kostnader, men gjennom data på antall reiser og reisekostnader kan vi analysere hvordan dette endres.

På bakgrunn av dette, er reisevirksomhet et forbedringsområde både gjennom reduksjon av reiser, valg av bærekraftige alternativer og forbedring av datakvaliteten. Visma Enterprise AS tar grep for å redusere miljøpåvirkningen fra reisevirksomhet. Dette innebærer blant annet:

- **Redusert reisevirksomhet til kunder:** Vi utnytter digitale verktøy for møter og opplæring/kurs der det er mulig
- **Videokonferanser:** Vi bruker moderne videokonferanseutstyr som et miljøvennlig alternativ til reiser med klimautslipp.
- **Digitale løsninger:** Visma Community fungerer som en nettbasert kommunikasjonskanal for kundene våre med blant annet informasjon om løsningene og tjenester.
- **Reisepolicy:** Visma Enterprise AS følger Visma Groups retningslinjer for reisevirksomhet, som en del av Code of Conduct.



Utslipp fra **Hardware**

I 2023 startet Visma Enterprise AS med rapportering av hardware. Dette involverer innkjøpt hardware, men også innlevert hardware via vår leverandør Foxway.

Utslippet ved produksjon av hardware er vesentlig. Derfor er det viktig å ha fokus på hvordan vi kan være med å redusere dette utslippet. Utslippet kan blant annet reduseres gjennom valg av hardware, brukstid på hardware og resirkulering/gjenbruk av gammel hardware.

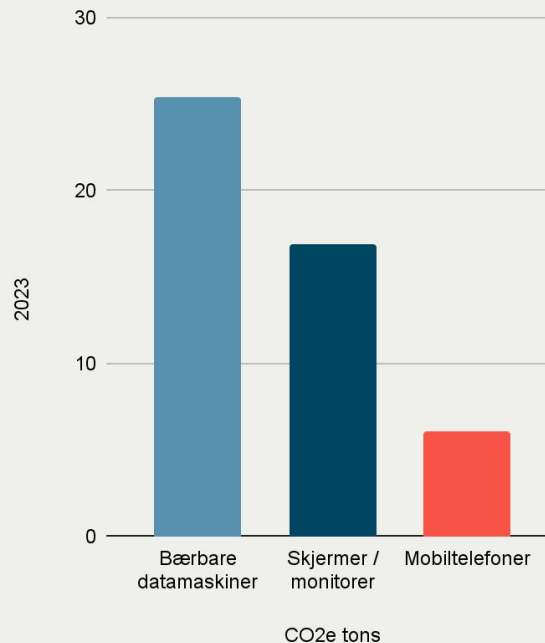
Gjennom rapportering av data knyttet til kjøp av hardware og innsamling av brukt hardware, har Visma Enterprise AS i 2023 fått en større forståelse for vårt klimaavtrykk ved bruk av hardware. Dette legger grunnlaget for å finne riktig strategi for hvordan utslippet kan reduseres.

Innkjøpt hardware 2023:

Bærbare datamaskiner: 163

Skjermer/monitører: 68

Mobiltelefoner: 185



Utslipp fra

IT Hardware - Foxway

Foxway er Visma Enterprise AS sin leverandør av IT-utstyr. De tilbyr både nye og renoverte produkter. I tillegg tilbyr Foxway innsamling, resirkulering og salg av brukt IT-utstyr. Hardware som kan gjenbrukes vil bli solgt gjennom [Furbie](#), mens det resterende blir resirkulert. Levert hardware blir, etter Foxways interne rutiner, sikkert slettet gjennom makulering av lagringsmediet.

Alt innsamlet hardware blir registrert, og gjennom Foxway sin Partner Portal kan Visma Enterprise AS hente ut detaljerte rapporter. I løpet av 2023 har mange av våre kontorlokasjoner benyttet hardwareskap fra Foxway til innsamling av gammel hardware. Skapene sendes tilbake til Foxway når de er fylt opp. Kontorer som har tatt i bruk denne løsningen er; Oslo, Porsgrunn, Bergen, Kristiansand, Lillehammer, Molde, Trondheim og Ulsteinvik.

De resterende kontorene benytter seg av andre løsninger for innsamling av hardware. Enkelte kontorer har ikke sendt tilbake skapene ved utgangen av 2023. Denne hardwaren vil derfor først bli registrert for 2024. I tillegg til dette har Visma Enterprise AS tatt del i Global Recycling Week, 15.-22. mars 2023. I løpet av denne uken ble det lagt spesielt fokus på innsamling av gammel hardware.

Gjenbrukte enheter	27
Resirkulerte enheter	164
Lagerførte enheter klare til gjenbruk	13
CO2 spart (tonn)	7
Kwh spart	4679 kwh
Vann spart	6650 liter

Klimavennlige datasentre

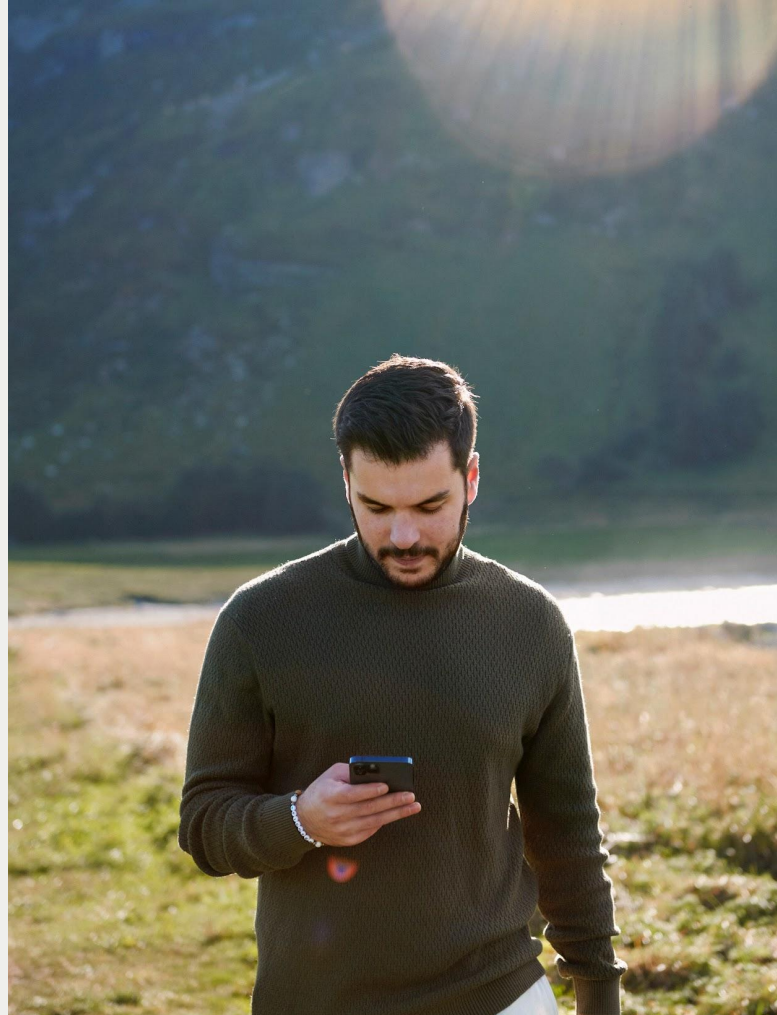
I tillegg til Visma sitt eget datasenter, som eies av Visma Software International, bruker Visma datasentre fra alle de tre store skyleverandørene: Microsoft Azure, Google Cloud Platform og Amazon Web Services. Det er et pågående arbeid med å kartlegge CO2-avtrykket fra datasentre.

Visma Enterprise har kontinuerlig dialog med sine skyleverandører, derav kvartalsvise og halvårlige business reviews. Det er fokus på bærekraftinitiativer for å styrke vårt partnerskap og bidra til en mer bærekraftig digital infrastruktur. Visma har aktivt oppfordret sine skyleverandører til å forbedre tilgjengeligheten av informasjon om karbonavtrykket generert fra deres datasentre. Visma ser på dette som en kritisk faktor for å forstå og minimere miljøpåvirkningen av sine digitale operasjoner. I løpet av 2025 vil Visma Enterprise sine største skyleverandører kunne tilgjengeliggjøre denne dataen.

Visma velger mer bærekraftige regioner for våre datasentre basert på bærekraftige faktorer innen datalagring, maskinvarens effektivitet og tilgjengelighet av fornybar energi.

Mål om karbonnøytralitet hos:

- Amazon Web Service (AWS) innen 2040
- Google innen 2030
- Microsoft Azure innen 2030



Skyløsninger for en grønnere fremtid

Stadig flere av våre tjenester tilbys nå som fullverdig skyløsning, driftet hos Amazon Web Services (AWS) eller tilsvarende driftsleverandør. AWS har gjort undersøkelser vedrørende kraftforbruk på sine tjenester og sammenlignet dem med tilsvarende tjenester kjørt i eget datasenter. Undersøkelsene viser følgende:

- Ved bruk av Public Cloud er det behov for 77% færre servere enn ved bruk av lokale servere
- Bruk av Public Cloud medfører 84% lavere strømforbruk enn ved bruk av lokale servere

Årsaken til lavere strømforbruk er at AWS sine servere deles mellom alle brukerne. Serverne er virtuelle og kjøres der det er ledig kapasitet. I perioder med lite belastning kjøres få servere mens antallet øker i perioder med høy belastning. Det er i dag kun de store skyleverandørene som AWS, Microsoft Azure og Google som tilbyr skytjenester der kapasiteten kan deles fleksibelt nok til at man oppnår et såpass lavt strømforbruk gjennom døgnet.

AWS i Irland har i dag en energimiks som er en blanding mellom fossil og grønn energi. Selskapet har som mål å være utslippsfrie i 2025. For å nå dette målet bygges det derfor vindparker i en rekke steder i Europa. Vindparken i Ardderroo in Co Galway vil produsere 115 MW fra 2022. Du kan lese mer om prosjektet på [AWS](#).

Tjenester som Visma Enterprise AS kjører i eget datasenter i Norge kjører i all hovedsak på energi fra bærekraftige kilder. Pr. i dag har ikke AWS datasenter i land innen EU som kun kjører på miljøvennlig energi.

Vi vurderer likevel våre tjenester som miljøvennlig driftet da strømforbruket er svært mye lavere enn det ville vært i eget datasenter i Norge. Energi som spares i Norge vil kunne eksporteres eller brukes på steder der fossil energi ellers ville vært alternativet.

Hvis AWS eller annen skyleverandør oppretter et datasenter i Norge eller EU med en mer miljøvennlig energimiks enn i AWS i Irland vil vi vurdere å flytte våre tjenester dit.

Utslipp fra **Skyløsninger**

Visma har utviklet et CO2-dashboard som viser utslipp fra skyløsningene. Dashboardet tilbyr et omfattende utvalg av alternativer og muligheter, og gir et bredt utvalg av funksjoner og egenskaper for å utforske omfattende bærekraftsdata. Brukerne kan enkelt analysere og visualisere data på ulike måter, og få innsikt og identifisere mønstre som kan bidra til å forbedre bærekraftstiltakene. Dashboardets struktur er designet for å gi en omfattende oversikt over utslippsdata, både overordnet og i detaljnivå.

Utslippoversikten inkluderer totale utslipp, utslipp per konto, utslipp per omfang, utslipp per region og tjeneste, samt utslipp per kostnadssenter og prosjekt.

Dashboardet designet for å hjelpe brukerne med å raskt identifisere de viktigste trendene og mønstrene i dataene, samtidig som det gir brukeren mulighet til å dykke dypere inn i spesifikke områder av interesse.

Dashboardet viser data som er hentet fra leverandørene Google Cloud Platform og Azure. Data for en måned vil være tilgjengelig i dashboardet den 15. påfølgende måned. Per nå viser ikke dashboardet data fra Amazon Web Services, fordi deres data ikke oppfyller det nødvendige nivået av granularitet til å bli inkludert i dashboardet.





Optimering og automatisering

Grønn programutvikling

En vesentlig del av Visma Enterprise AS sin tilnærming er å digitalisere manuelle prosesser. Dette øker effektiviteten og reduserer behovet for papirbruk. Ved å gå fra tradisjonelle penn-og-papir-systemer til digitale løsninger, reduserer vi behovet for papirbasert dokumentasjon og arkivering. Dette sparer tid og ressurser, reduserer papirforbruket og avfallsmengde.

Når vi som selskap hjelper våre kunder med å migrere sine løsninger til skyen, åpnes det opp for muligheter til å gå bort fra behovet for egne lokale datasentre. Dette er spesielt viktig for kunder som tradisjonelt har hatt datasentre som opererer døgnet rundt, til tross for at bruken av ressursene er begrenset til arbeidstiden. Ved å ta i bruk offentlige skytjenester, som for eksempel public cloud, gir Visma Enterprise AS kunder den nødvendige fleksibiliteten samtidig som vi reduserer behovet for energikrevende lokale datasentre. Denne overgangen representerer et betydelig skritt mot optimalisering av energiforbruk.

Visma velger bevisst samarbeidspartnere som benytter fornybar energi for å drive sine datasentre, noe som ytterligere reduserer vårt karbonavtrykk. Dette gir våre kunder trygghet i at deres data håndteres på en miljøvennlig måte. Ved å integrere disse prinsippene, bidrar Visma Enterprise til en mer bærekraftig digitalisering og understreker vårt miljøansvar gjennom hele vår verdikjede.



Effektivitet og grønn praksis

Grønn programutvikling

Den teknologiske fremskrittet innen automatisering og robotisering har revolusjonert måten vi utfører tidkrevende og ressursintensive oppgaver på. I løpet av de siste årene har Visma Enterprise AS utviklet innovative løsninger som effektiviserer arbeidsprosesser og reduserer belastningen på ressurser.

En slik løsning er Roboten Anna, som sparer våre kunder for flere årsverk ved å skanne og godkjenne reiseregninger automatisk. Dette ikke bare reduserer manuelt arbeid, men øker også nøyaktigheten og hastigheten i behandlingen av dokumenter.

Videre har vi utviklet Optimert Barnehageopptak, en løsning som sikrer den optimale fordelingen av barnehageplasser i en kommune med bare et tastetrykk. Denne automatiserte prosessen, som tidligere krevde dager, uker og til og med måneder med manuelt arbeid, tar også hensyn til faktorer som kjøreavstand, potensielt resulterende i bedre totale kjøreavstander sammenlignet med manuelle tilnærminger.

For vår velferdsløsning har vi introdusert en ruteoptimeringsløsning, som beregner den korteste ruten for hjemmesykepleien for å besøke alle brukerne. Dette reduserer ikke bare utslippene fra transport, men gir også mer tid til å hjelpe brukerne, noe som fører til en bedre kvalitet på omsorgen.

Social



Mangfold- og inkluderingsrådet

Gruppens formål:

- Formålet er at rådet skal være ambassadører for mangfold og inkludering i organisasjonen. Vi skal engasjere, påvirke, skape bevissthet og synliggjøre for kollegaer og ledelsen. Vi skal øke egen og andres kunnskap, være samtalepartnere og være med på å skape gode og trygge diskusjoner gjennom ulike aktiviteter og markeringer.

Resultater i 2023:

- Årshjul med plan for aktiviteter innen mangfold og inkludering
 - Kunnskapsheving om fordommer, forskjellige grupper mennesker som anses som minoriteter eller som diskrimineres
 - Markering av Eid og PRIDE
 - Markering av andre viktige dager, som for eksempel Verdensdagen for Psykisk Helse, Internasjonal dag mot Diskriminering og Verdensdagen for Kulturelt Mangfold.
- Sesjon med ledergruppen for å snakke om formål og viktigheten ved at Mangfold og Inkludering forankres fra toppen
- Sesjon med Rekrutteringsteamet for å bidra til at prosessene gjennomføres så rettferdig som mulig og for i minime sjansen for at bias slår inn.
- Bidratt i risikovurdering til årets ARP-rapport



Teknologipartnerskap med SOS-barnebyer



Visma Enterprise AS fortsatte teknologipartnerskapet med SOS-barnebyer i 2023. SOS-barnebyer har igangsatt Familiepartner-prosjektet for å utvikle et nytt tiltak i barnevernet som skal bidra til å styrke familier i møtet med det offentlige barnevernet. Prosjektet finansieres av blant annet Bufdir og Forskningsrådet. Familiepartner ble pilotert i tre kommuner og fulgt av forskere ved OsloMET over en toårs periode, fra 01.01.2022 til 31.12.2023.

Som teknologipartner har Visma Enterprise AS bidratt med gratis bruk av Visma Flyt Barnevern Generell Sak, slik at Familiepartnerne kan dokumentere sitt arbeid på en sikker måte. I tillegg har pilotkommunene fått innføring og opplæring av løsningen uten kostnader. Vi ser at prosjektet har stort potensiale til å gi barn og familier mer brukervedvirkning og økt rettssikkerhet i møte med barnevernet.

SOS-barnebyer og Visma Enterprise AS har også brukt teknologipartnerskapet til å utforske hvordan vi kan få nytte av hverandres styrker for å bidra til innovasjon og forretningsutvikling på andre områder i barnevernet.

Midtveisevalueringen utført av Oslo MET viser til følgende følgende resultater:

- Det er stor aksept av tiltaket blant familier og i tjenester.
- Tiltaket oppleves som et motsvar til andre standardiserte og kortere tiltak,
- Tiltaket er en hensiktsmessig måte å følge opp sårbare familier på.
- Ved å kombinere veiledning med praktisk støtte får familiepartnerne raskt høy tillit og god relasjon til familiene, og kommer i posisjon til å drive med endringsarbeid.
- Familiene opplever at deres behov blir ivaretatt, og at de mottar en helhetlig og fleksibel oppfølging.
- Familiepartnerne erfarer at de kan jobbe helhetlig opp mot familiene, og ofte lykkes i å redusere stress knyttet til økonomi, bosted og konflikter.

Gjennom jevnlig oppdatering og informasjon om prosjektet, har Visma Enterprise AS opplevd økt engasjement fra ansatte i løpet av prosjektperioden på 2 år.

Sosial bærekraft

I Visma er vi overbevist om at en mangfoldig arbeidsstyrke, i kombinasjon med en inkluderende kultur, vil gi en mer engasjerende arbeidsplass, bedre forretningsresultater og mer innovative løsninger. Derfor er inkludering en av våre kjerneverdier - We are inclusive.

I Visma skal alle føle at de kan være seg selv fullt ut og er velkomne som de er. Dette måler vi månedlig for å sikre god oppfølging og kontinuitet i arbeidet. I virksomhetens interne medarbeiderundersøkelser har vi ved utgangen av 2023 en eNPS score på 69 på spørsmålet "En mangfoldig arbeidsstyrke er en tydelig prioritet i min organisasjon (for eksempel med tanke på kjønn, etnisitet, funksjonsnedsettelse, sosioøkonomisk status)".

Scorene kan variere fra -100 til +100. Det er verdt å merke seg at Visma Enterprise er blant topp 5% innenfor teknologisektoren når det gjelder eNPS-scoren knyttet til mangfold og inkludering. Det er en viktig anerkjennelse for oss og sterk motivasjon til å fortsette med dette arbeidet. Vi har løpende initiativer med fokus på mangfold og likestilling, både på organisasjons- og konsernnivå. Mer informasjon om hva konsernet gjør redegjøres for i Visma Group sin årsrapport.

Visma Enterprise AS ble høsten 2022 sertifisert som en Likestilt arbeidsliv-virksomhet ved Agder Fylkeskommune. For å sikre likestilling og inkludering i Visma Enterprise AS, innebærer dette kontinuerlig arbeid med:

- Grundig gjennomgang av personalpolitikk
- Risikokartlegging
- Handlingsplaner



Sosial bærekraft

Likestilling

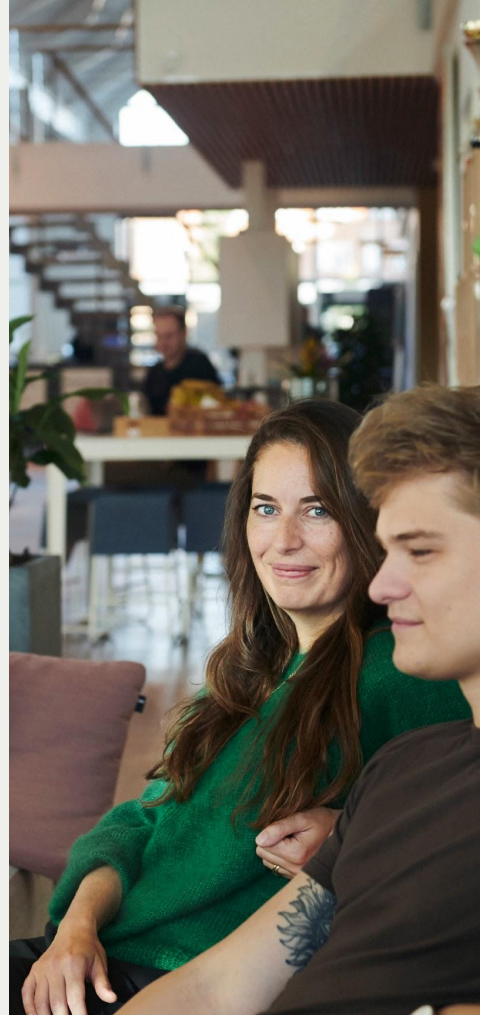
I teknologibransjen i Norge var det gjennomsnittlig 28% kvinner i 2022. Ved utgangen av 2023 var det i Visma Enterprise AS 46% kvinner og 54% menn, og andelen kvinner har økt med 2,5 prosentpoeng fra 2022.

Virksomheten opplever utfordringer med å tiltrekke seg kvinner til enkelte stillinger innenfor teknologi som utvikler-stillinger, engineer- og architect-roller. På den andre siden er det en utfordring å få mannlige søkere på roller innen UX-design, people-, markedsføring og roller innen skole-, barnehage- og barnevernsprodukter. En teori er at dette kan skyldes studietrender. Visma Enterprise AS har fokus på mangfold, og bruker strukturerte intervjuer og opplæring av ledere for å unngå ubevisste fordommer i rekrutteringsprosesser.

Arbeid for likestilling og mot diskriminering

Visma Enterprise AS har en helhetlig tilnærming til likestilling, inkludering og mangfold som er en integrert del av virksomhetens overordnede mål om å være den mest inkluderende og engasjerende arbeidsplassen for ansatte.

I 2022 arbeidet virksomheten med å oversette kjerneverdier til handlinger og atferd for å finne ut hva verdier betyr i praksis. En oppsummering av hva inkludering betyr i praksis er delt med alle ansatte ved flere anledninger. Sammen har vi formidlet at alle skal få komme med innspill, at alle skal slippe til og bli lyttet til i møter. Vi involverer de som ikke alltid snakker i møter, innrømmer egne feil og lærer av hverandre, har fokus på åpen kommunikasjon og uttrykker empati til våre kollegaer. Det oppfordres til å stille spørsmål, være åpne for innspill, respektere ulike meninger og se utenfor eget team ved lunsjer, kaffe og sosiale tilsetninger. Dette arbeidet sørger vi for å jobbe videre med ved at alle nyansatte gjennomfører samme workshop for å løses inn i kulturen og bli kjent med hva verdier våre betyr i konkrete handlinger.



Risikokartlegging

Visma Enterprise AS tar risikokartlegging og håndtering av risikoer og hindringer på alvor for å sikre en inkluderende og mangfoldig arbeidsplass. Det er gjennomført en risikokartlegging i 2023 for å identifisere potensielle risikoer og hindringer som kan påvirke likestilling, inkludering og mangfold i virksomheten. Det er i tillegg gjennomført en aktsomhetsvurdering knyttet til Åpenhetsloven.

I løpet av året har virksomheten iverksatt og gjennomført flere tiltak for å skape en inkluderende kultur som fremmer likestilling;

- Gjennomføring av Young Professionals-Program
- Markering av Eid og PRIDE på alle lokasjoner i Norge
- Kunnskapsheving i interne kommunikasjonskanaler
- Utarbeidet og implementert sjekklister ved foreldrepermisjon
- Gjennomføre årlig kurs i sykefraværsoppfølging og tilrettelegging for ledere
- Mangfoldsrådet har basert på årshjul for inkluderende og mangfoldige markeringer og feiringen laget i 2022, økt kompetansen i virksomheten med artikler og ellers andre markeringer.
- Rekrutteringskurs for alle ledere ble gjennomført i 2023. Dette arbeidet er i etterkant spilt inn, slik at ledere kan gå tilbake og se på dette ved behov.
- Arbeidsinkludering i samarbeid med uavhengige Kompetansebedrifter, som Nav, Sens, OsloKollega o.l., når mulig.

A close-up photograph of a hand holding a silver pen, poised to write on a document. The background is a warm, blurred orange-gold color. The word "Governance" is overlaid in white text on the left side of the image.

Governance

Sertifiseringer

I Visma Enterprise AS er vår forpliktelse til kvalitet en integrert del av vår virksomhetskultur og forretningsfilosofi. Vi forstår at kvalitet ikke bare handler om å levere produkter og tjenester av høy standard, men også om å opprettholde et ansvarlig og bærekraftig forretningsmiljø. Standardene stiller tydelige krav til Visma Enterprise AS, og vi er stolte av å ha oppnådd sertifiseringer på flere områder:

ISO 9001 Quality management systems

Sikrer høy kvalitet i produkter, tjenester og krever etablering av effektive prosedyrer og kontinuerlig forbedring.

ISO 14001 Environmental management systems

Sikrer et effektivt miljøstyringssystem for å redusere miljøpåvirkninger, oppfylle lovpålagte krav og forbedre miljøprestasjon over tid.

ISO 37001 Anti-bribery management systems

Understreker vår nulltoleransopolitikk mot korrupsjon, sikrer etisk forretningsførsel og integritet i alle våre operasjoner.

ISO 27001 Information security management systems

Produkter som er integrert i VCDM (Visma Cloud Delivery Model) er sertifisert med ISO 27001 og har en ISAE 3402 type 2 assurance rapport.

Likestilt arbeidsliv

Bekrefter at vi aktivt arbeider for likestilling og mangfold på arbeidsplassen. Det innebærer å fremme like muligheter, rettferdighet og inkludering for alle ansatte uavhengig av kjønn, alder, etnisitet, funksjonsevne eller andre faktorer.





UN Global Compact

Visma ble i 2022 samarbeidspartnere med United Nation Global Compact (UNGC): Et frivillig initiativ basert på Visma sine forpliktelser til å følge deres 10 prinsipper innen bærekraft. Dette betyr at vi har signert en forpliktelse om å integrere de ti prinsippene i UNGC-initiativet som en del av vår strategi, kultur og daglige drift.

Prinsippene følges av over 17 000 selskaper i over 160 land, og dekker områdene menneske- og arbeidsrettigheter, antikorrupsjon og miljøvern.

Som medlem forventes det også at Visma sender inn en årlig "CoP", eller Communication on Progress, for å dokumentere hvordan vi ligger an i forhold til prinsippene. Vår første CoP ble gjennomført i 2023, og er publisert på [UN Global Compact sin hjemmeside](#). Fremtidige CoPer vil også bli publisert på denne siden.

Alle ansatte i Visma får tilgang til e-læringskurs og veiledninger for kunnskap om viktige bærekraftskonsepser gjennom UNGC Academy. Besøk [UNGC Academy](#) for mer informasjon.

Råd for Governance

Rådet ble etablert i 2023 med det overordnede målet om å sikre effektivitet, integritet og etterlevelse av relevante retningslinjer og standarder i Visma Enterprise AS. Gjennom 2023 har rådet hatt økt fokus på risikostyring i selskapet. Governance ivaretas av Legal & Compliance-teamet i selskapet.

Gruppen har ansvar for:

- Oppfølging av selskapets sertifiseringer og revisjoner
- Redegjørelse og aktsomhetsvurdering etter Åpenhetsloven
- Vendor Management
- Compliance Assessment

Resultater i 2023:

- Workshop og risikovurdering på selskapsnivå i samarbeid med ledergruppen i Visma Enterprise AS
- Environmental Risk Management and Emergency Preparedness Plan
- Resertifisering iht. ISO 37001 og ISO 14001



Ida Hafskjold
Head of Legal & Compliance



Karoline Eikestad
Quality and Sustainability Advisor

Environmental Risk Management and Emergency Preparedness Plan

Målet med planen er å skape en struktur for å håndtere miljømessige risikoer og sikre beredskap for nødsituasjoner i vår organisasjon. Vi ønsker å minimere miljøpåvirkningen på våre operasjoner og samtidig beskytte våre ansattes, kunders og samfunnets velferd. Dette innebærer å identifisere og adressere potensielle miljømessige trusler og å være forberedt på å respondere effektivt og raskt på nødsituasjoner som kan oppstå. Gjennom implementering av denne planen søker vi å styrke vår miljømessige og samfunnsmessige bærekraft og å opprettholde et trygt og sikkert arbeidsmiljø for alle våre interessenter.

Som en del av Environmental Risk Management and Emergency Preparedness plan, er det gjennomført en Assessment of environmental risks and situations.

Vurdering er en prosess for å evaluere den potensielle påvirkningen av miljøfarer på miljøet. Det innebærer å identifisere og analysere risikoene knyttet til miljøfarer, slik som forurensning, klimaendringer, naturkatastrofer og strømbrydd. Vurderingen har som mål å gi en omfattende forståelse av de potensielle risikoene og deres innvirkning, samt å identifisere planer for å redusere eller håndtere disse risikoer.

Environmental Risk Management and Emergency Preparedness plan og Assessment of environmental risks and situations, er tilgjengelig i selskapets Miljøstyringssystem på Confluence.





Åpenhetsloven

Åpenhetsloven trådte i kraft 1. Juli 2022 i Norge. Loven fremmer bedrifters respekt for fundamentale menneskerettigheter og anstendige arbeidsbetingelser i sammenheng med produksjon av varer og tilbydelse av tjenester. Åpenhetsloven sikrer allmennheten tilgang til informasjon som omhandler hvordan selskaper adresserer uheldige innvirkninger på fundamentale menneskerettigheter og anstendige arbeidsbetingelser.

For å redusere risikoen for negative innvirkninger gjennom våre forretningspartnere og vår forsyningskjede, har Visma implementert en robust vendor management prosess. Denne prosessen kartlegger alle leverandører som er brukt av Visma Group og krever at nye- og eksisterende leverandører svarer på standardiserte spørsmål knyttet til Åpenhetsloven og våre forpliktelser til etisk forretningspraksis.

Visma Enterprise AS har etablert klare retningslinjer og rutiner i samsvar med Åpenhetsloven for å sikre etterlevelse av lovens krav om åpenhet og arbeid med grunnleggende menneskerettigheter og anstendige arbeidsforhold. Du finner Redegjørelse for aktsomhetsvurdering på vår [hjemmeside](#).

Compliance



Antikorrupsjon

Visma Enterprise AS var det første IT-selskapet i Norge med sertifisering på ISO 37001.

En sertifisering tilsier at vi har et ledelsessystem for antikorrupsjon, følger krav i henhold til standard, og gjennomfører årlig intern- og eksterne revisjon der hele verdikjeden revideres. Vårt eksterne revisjonsorgan er DNV.

Ledelsessystem for antikorrupsjon finner du som en del av vårt kvalitetssystem på Confluence, og inneholder blant annet:

- Antikorrupsjon Policy
- Mål for selskapet
- Whistle blowing channel
- Topp 10 risiko for selskapet



Hvorfor er det viktig med **Antikorrupsjon?**

- Forebygger og reduserer risiko for korrupsjon
- Sikrer våre ansatte, kunder og leverandører
- Konkurransen og omdømme

Et antikorrupsjonsprogram viser selskapets svar på juridisk forpliktelse og ansvar for å redusere risiko for korrupsjon, samt vår forpliktelser til å drive en ren virksomhet.

Gjennom arbeid med selskapets program for antikorrupsjon og forebygging av risiko, skapes sikkerhet og troverdighet. En åpen tilnærming til å forstå hva korrupsjon og troverdighet. En åpen tilnærming til å forstå hva korrupsjon er og hvordan det potensielt kan skade selskapet er viktig. Dette gjør vi gjennom åpen kommunikasjon og arbeid med workshops i hele verdikjeden og på tvers av selskapet.

Visma Enterprise AS har iverksatt tiltak for å oppdage fare for mulig korrupsjon ved blant annet implementering av kontrollmekanismer og varslingskanaler. Det blir årlig gjennomført risikovurderinger for å kartlegge risiko og revidere planer for å redusere faren for risiko på tvers av selskapet.

Topp 10 risiko i Visma Enterprise AS

Antikorrupsjon

Som en del av arbeidet med antikorrupsjon i Visma Enterprise AS gjennomføres det årlig risikovurdering for alle forretningsområder.

Tabellen viser risikoene som går igjen i de ulike forretningsområdene og som scores høyest.

“Conflict of interest” og “Payment manipulation” er risikoene som er mest gjentakende for de ulike forretningsområdene, mens “Receiving gifts/hospitality from customers” er den risikoen med høyest risikograd som er identifisert.

Corruption risk	Severity score
Receiving gifts/hospitality from customers	9
Giving gifts/hospitality to customers	6
Conflict of interest	4
Choice of supplier	4
Payment manipulation	4
Access to infrastructure/solution	4
Selling information/data	4
Trading in influence	4
Information access	4
Sponsorship/gifts/hospitality to third parties	3

Hvordan henger bærekraft og sikkerhet sammen?

Solid IT-sikkerhet er essensiell for bærekraftig drift og utvikling av programvareløsninger. Manglende sikkerhet kan føre til alvorlige brudd på datasikkerhet, personvern og konfidensialitet, som potensielt kan skade både kunder og Visma Enterprise AS som selskap. Robust IT-sikkerhet er derfor en bærebjelke for å kunne levere pålitelige og bærekraftige tjenester over tid.

For å sikre en bærekraftig drift må Visma Enterprise AS ivareta hele verdikjeden, fra utvikling til leveranse på en sikker og ansvarlig måte. Dette innebærer å implementere sikker systemutvikling, grundig testing, pålitelig skylagring, effektiv databeskyttelse og god oppfølging av leverandører.

Gjennom innovasjon og utvikling av bærekraftige løsninger spiller Visma Enterprise AS en nøkkelrolle i å adressere sentrale samfunnsutfordringer knyttet til bærekraftsmålene. Et eksempel er bidraget til digitalisering av offentlig sektor. Ved å kontinuerlig utvikle og tilby innovative løsninger, legger Visma Enterprise AS grunnlaget for mer effektive og bærekraftige offentlige tjenester. Dette bidrar til økt produktivitet og bedre ressursutnyttelse, og til å fremme bærekraftige praksiser og målsetninger i samfunnet.

Sikkerhet

I Visma Enterprise AS er vi dypt forpliktet til å ivareta sikkerheten i selskapet. Vi erkjenner at å sikre våre systemer, data og ansatte er avgjørende for å opprettholde tilliten til våre tjenester og bidra til bærekraftig vekst.

Vi har implementert kontrollmekanismer i våre prosesser og rutiner for å sikre at vi opprettholder den høyeste graden av sikkerhet. Dette inkluderer blant annet regelmessig risikovurdering og analyse av trusler for å identifisere potensielle sikkerhetsrisikoer. Gjennom kontinuerlig overvåkning og forbedring av våre sikkerhetstiltak, arbeider vi aktivt for å redusere sårbarheter og styrke våre forsvarsstrategier mot cybertrusler og andre sikkerhetshendelser.

Visma Group har et dedikert sikkerhetsteam som jobber proaktivt for å beskytte våre kunder og løsninger. Dette teamet er spesialisert på å overvåke og håndtere potensielle sikkerhetstrusler og angrep. Deres oppgave er å stille til ansvar kriminelle som angriper våre kunder og løsninger, og sikre at vi opprettholder de høyeste standardene for datasikkerhet og personvern. Med deres ekspertise og engasjement for sikkerhet, er vi rustet til å møte utfordringene i det stadig skiftende trusselbildet på en effektiv måte.



Informasjonssikkerhet

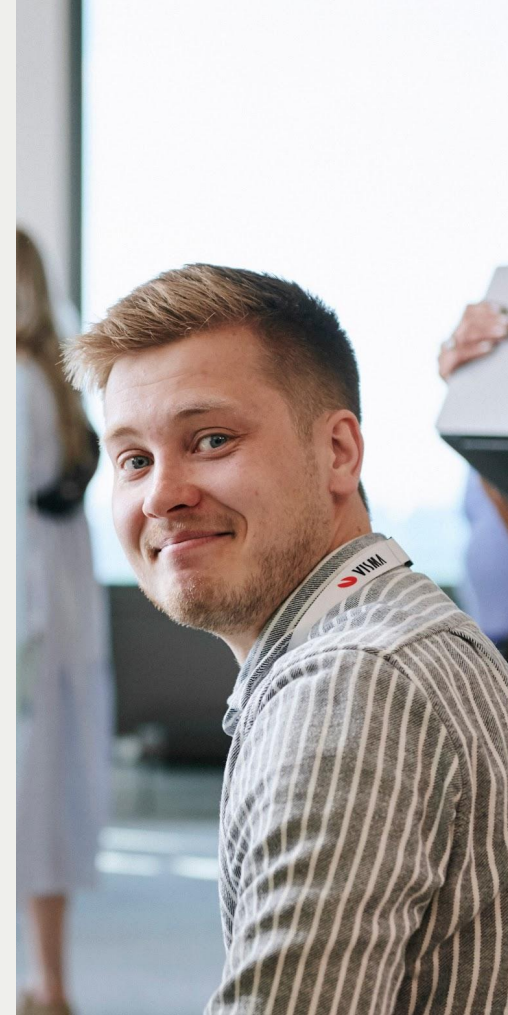
Visma AS benytter Hubble som et internt verktøy for å vurdere risiko og personvern i våre løsninger. Det integreres med vår Product Security Index for å vise sikkerhetsstatus og vår Trust Centre for å spre relevant og oppdatert informasjon til kunder. Hubble gir også ansatte og deres familier gratis tilgang til 1Password, en sikker "password manager" som anbefales for både jobb og privat bruk.

Alle Visma Enterprise AS sine produkter gjennomgår årlige risikovurderinger ved hjelp av vårt eget rammeverk kalt Data Privacy Self Assessment (DPSA) og Security Self Assessment (SSA). Disse vurderingene dekker sikkerhet, personvern og risikofaktorer, og er integrert i vårt styringssystem for informasjonssikkerhet (ISMS).

Fremgangen overvåkes videre ved hjelp av vårt interne verktøy, Security Maturity Index (SMI), som evaluerer produktets modenhet basert på faktorer som åpne saker, responstider og gjennomføring av Security Self Assessments og DPSAs det siste året. Hvis et produkts SMI-score faller under forventningene, utløser det oppfølging fra lederen for det aktuelle produktområdet og selskapets sikkerhetsansvarlige.

Tilgangstyring bidrar til å sikre at bare autoriserte personer har tilgang til sensitive data og personopplysninger. Dette reduserer risikoen for uautorisert tilgang, misbruk eller tyveri av informasjon.

Ved å implementere tilgangskontroller kan man sikre at personopplysninger behandles i samsvar med personvernbestemmelser og lover. Dette inkluderer begrensning av tilgang til bare de som trenger informasjonen for å utføre sine oppgaver.





Visma Enterprise AS jobber aktivt med å sikre innebygd personvern i utviklingen av nye løsninger og funksjonaliteter (privacy by design and default). Viktige momenter i dette arbeidet er å kartlegge hva formålet med løsningen/funksjonaliteten skal være, og hvilke data som er nødvendig for å oppnå formålet. Å sikre god oversikt over dataflyt internt og eksternt i løsningen, og oversikt over eventuelle tredjeparter, er et annet viktig moment. Videre opererer våre utviklere med en konkret sjekkliste som bidrar til å sikre at personvern blir en integrert del av utviklingsarbeidet. Gjennom testing, tilbakemeldinger fra kunder og jevnlig oppdateringer, jobber vi kontinuerlig for å eliminere brukerfeil og misforståelser. Visma Enterprise AS juridiske team bistår med å kontrollere at nye løsninger og funksjonalitet er GDPR-compliant.

Vanlige tiltak for å sikre personvern i Visma Enterprise AS sine tjenester er:

- Kontinuerlig overvåking av sikkerheten i våre systemer
- Jevnlig testing og oppfølging av brukerfeil
- Jevnlige oppdateringer
- Tilgangsstyring gjennom rolletildeling
- Vannmerking av fritekstfelter

På Visma AS Trust Centre kan du lese mer om personvern og sikkerhet i Visma. Forøvrig finnes det til enhver tid en oversikt over underdatabehandlere m.m. i produktsøket på Visma Trust Centre med besøksadresse: <https://www.visma.com/trust-centre/product-search/>.

Sikkerhet

Beredskap

Som en del av vår tilnærming til sikkerhet gjennomfører vi også regelmessige beredskapsøvelser for å teste vår responskapasitet og forberedelser på ulike scenarier. Disse øvelsene gir oss verdifull innsikt i hvordan vi best kan håndtere nødsituasjoner og sikre kontinuitet i våre operasjoner, samtidig som vi minimerer potensielle skader og konsekvenser.

Ved å integrere risikostyring, beredskapsøvelser og grundige risikovurderinger i vårt sikkerhetsarbeid, styrker vi vår evne til å håndtere og forebygge sikkerhetstrusler og utfordringer. Vi forblir forpliktet til å opprettholde en trygg og sikker arbeidsplass for våre ansatte, samt å sikre den påliteligheten og sikkerheten til våre tjenester for våre kunder og samfunn vi betjener.

Visma Enterprise AS anerkjenner viktigheten av å beskytte kundedata mot cybertrusler. Derfor har vi et dedikert fokus på cyber security, og vi samarbeider aktivt med andre instanser i Norge for å bekjempe cyberkriminalitet og styrke datasikkerheten til våre kunder. Våre tiltak inkluderer implementering av robuste sikkerhetsprotokoller, kontinuerlig overvåkning av trusselbildet og jevnlig oppdateringer av våre systemer for å motvirke potensielle angrep.

Vi tar vårt ansvar for å sikre kundedata svært alvorlig, og vi forstår at tilliten til våre tjenester er avhengig av vår evne til å beskytte disse dataene mot cybertrusler.





Kunstig Intelligens (KI)

I Visma Enterprise AS har vi begynt å integrere en rekke KI-verktøy og utviklet omfattende retningslinjer i denne forbindelse. I 2024 vil Visma Enterprise AS dra nytte av verktøy som GitHub CoPilot og ChatGPT for å styrke våre innovative løsninger og forbedre kundeopplevelsen ytterligere gjennom avansert automatisering og intelligente assistentsystemer.

Denne strategiske satsingen på KI-teknologi gjenspeiles i våre nøyte utformede retningslinjer, som tar sikte på å sikre ansvarlig og etisk bruk av kunstig intelligens. Vi er forpliktet til å opprettholde høy standard når det gjelder personvern, datasikkerhet og rettferdig behandling av data.

**Mot en
bærekraftig
fremtid**





Studentprosjekt med Høyskolen Kristiania

Gjennom vårsemesteret 2023 har tre studentgrupper fra Høyskolen Kristiania jobbet med et bærekraftprosjekt på vegne av Visma Enterprise AS som en del av sitt kurs, Endringsledelse og innovasjon i praksis.

Problemstillingen gruppene fikk utdelt var;

“Hva må Visma Enterprise AS gjøre for å få bærekraft som konkurransefortrinn i den norske softwarebransjen?”

Gjennom prosjektet ønsket vi å lære mer om:

- Hvordan kan vi gjøre vår software mest mulig bærekraftig?
- Hvordan kan vår software gjøre kundene våre mest mulig bærekraftige?
- Hvordan skal vi kommunisere om vårt bærekraftsarbeid, internt og eksternt?

Annenhver uke var det satt opp en times synk med gruppene. Gruppene hadde også tilgang til en henvendelseslogg, der de fikk svar på spørsmål underveis. I tillegg hadde de mulighet til å benytte seg av møterom på Skøyen.

De tre studentgruppene har presentert kreative løsninger som Visma Enterprise kan dra nytte av for å styrke sitt engasjement for bærekraft og samtidig forbedre sin konkurranseevne. Hvert forslag adresserer forskjellige aspekter av bærekraft og presenterer unike tilnærminger for å oppnå målet om et grønnere skifte.

For Visma Enterprise AS er det viktig å tilby studenter muligheter for å lære av næringslivet mens de fortsatt studerer. Samtidig er det inspirerende og lærerikt for oss å få unik innsikt fra engasjerte og kreative studenter.

Gruppe 1:

Gamification

Løsningsforslaget til gruppen var; «Gamification i Visma Enterprise AS sin innkjøpsprogramvare».

Forslaget fokuserer på hvordan Visma Enterprise AS gjennom sine løsninger kan oppmuntre kundene til å ta mer miljøvennlige valg. Tanken bak forslaget er at kundene skal kunne skille mellom ulike innkjøpsalternativer basert på klimautslippene til produktene.

Deretter vil kundene bli belønnet med poeng avhengig av hvor miljøvennlige innkjøpene deres er. Et mer miljøvennlig innkjøp vil gi flere poeng enn et mindre miljøvennlig. Disse poengsummene kan igjen føre til at man oppnår ulike merker, og det vil også være mulig å ha interne ledertavler for kundene.

Målet med forslaget er å introdusere spillelementer i løsningene som kan motivere kundene til å ta mer miljøvennlige valg.

Studentene har også diskutert utfordringer knyttet til en slik løsning. Blant annet vil det være vanskelig å rangere produkter basert på bærekraft, da dette kan være komplekst og kreve grundig vurdering. En annen utfordring er at konkurransen om poeng kan føre til at man tar beslutninger som ikke nødvendigvis er gunstige for selskapet som helhet. Det kan også føles demotiverende for personer som ligger lengre ned på ledertavlene.

Gruppe 2:

Bærekraftig på 1, 2, 3

Løsningsforslaget til gruppen var; «Et informativt kurs om bærekraft som bidrar til å styrke enigheten og ønsket om et grønnere skifte».

Løsningen fokuserer på å utvikle en håndbok for Visma Enterprise AS sitt bærekraftsutvalg. Håndboken har som hovedhensikt i å gi utvalget de nødvendige verktøyene og ferdighetene som kreves for å skape et engasjerende og motiverende bærekraftskurs. Målet med kurset er å inspirere flest mulig ansatte til å ta tak i bærekraftige problemstillinger i Visma.

Innholdet i håndboken er i stor grad basert på innsiktsarbeid utført av gruppen. De har tatt utgangspunkt i det de selv og selskaper som de har vært i kontakt med, anser som mest kritisk når det gjelder bærekraftige problemstillinger. I tillegg har de integrert relevante teorier og forskning innenfor dette feltet.

Håndboken begynner med en kort innføring i bærekraft og hvorfor de ansattes holdninger spiller en sentral rolle i å skape et mer miljøvennlig selskap. Deretter presenterer håndboken statistisk data som viser at et kurs vil være nyttig for å oppnå de ønskede målene. Videre tar den for seg det menneskelige aspektet ved endring og hvordan dette kan påvirke de ansatte. Håndboken gir også veiledning om hva kursholder bør tenke på i prosessen, samt hvordan man kan håndtere eventuell motstand blant de ansatte. Håndboken inneholder også konkrete tiltak og retningslinjer for å skape engasjement i endringsprosessen og unngå frustrasjon blant de ansatte.

Gruppe 3:

Resirkuleringsrally

Løsningsforslaget til gruppen var; «Å forbedre innsamlingen av elektronisk-avfall».

Gruppens løsningsforslag fokuserer på å styrke innsamlingen av E-avfall ved å bygge på det værende samarbeidet med Foxway, og å øke engasjementet rundt Global Recycling Week. Målet er å oppnå en betydelig økning i innsamlingen av hardware som ikke er i bruk fra både hjem og kontor. Den innsamlede hardwaren blir resirkulert eller solgt.

En sentral idé for gruppen var å gjøre innsamlingen til en spennende konkurranse, enten mellom forskjellige avdelinger eller internt i hver avdeling. Ved å gjøre innsamlingen til en konkurranse, ønsker gruppen å skape mer entusiasme blant de ansatte og stimulere samarbeidet innad i avdelingene.

For å øke fokuset på konkurransen og innsamlingen, har de foreslått å tildele en passende premie til vinnerlaget. Denne premien bør være i tråd med bedriftens verdier og bærekraftsmål, slik at det oppmuntret til ytterligere engasjement i bedriftens miljømessige målsettinger.

Gruppen er overbevist om at et slikt tiltak vil bidra til å forbedre de ansattes holdninger til bærekraft, da det skaper en sterkere bevissthet om viktigheten av resirkulering og bærekraftige praksiser.



Fremtidsutsikter

- Fisjonen i 2024 vil medføre endringer for bærekraftsarbeidet. I perioden før fisjonen blir det derfor viktig med informasjons- og kunnskapsdeling på tvers av organisasjonene. Ettersom selskapene vil dele kontorlokaler, vil det også være hensiktsmessig å samarbeide etter fisjonen. På denne måten sikrer vi at begge selskapene forholder seg til samme rapporteringsmal for felles kontorlokasjoner.
- Hyppigheten av bærekraftsrapportering i SmartTrackers vil øke fra årlig til halvårlig i 2024. Denne endringen vil sette bærekraftsspørsmål høyere på agendaen og legge større vekt på kontinuerlig oppfølging og forbedring av bærekraftig praksis.
- Vi ønsker å skaffe bedre oversikt over utslipp knyttet til datasentre, inkludert Amazon Web Services (AWS). Med økende fokus på miljøpåvirkningen av datasentre, vil det være et behov for å måle og rapportere utslippene fra disse.
- Det planlegges å utvikle et program som gir arbeidssøkere muligheten til å styrke sin kompetanse innen spesifikke fagområder. Dette programmet vil bidra til å møte behovet for kompetanseutvikling i arbeidsmarkedet og gi en plattform for økt tilgang til opplæring og ressurser.
- Benytte data fra mangfoldsarbeidet i arbeidet med andre områder, inkludert employer branding, rekruttering, læring og utvikling. Dette vil bidra til å sikre at selskapet har et inkluderende og mangfoldig arbeidsmiljø, samtidig som det styrker arbeidet med å tiltrekke seg og beholde talentfulle medarbeidere.



VISMA